

GRAFITYP
selfadhesive products

HANDLEIDING 2



Graficast Print Films
VOOR HIGH LEVEL WRAPPING

Juni 2017

WAT IS GRAFIWRAP ?

GrafiWrap is de geregistreerde merknaam van een combinatie van materialen gebruikt bij het "wrappen" of "inpakken" van een voertuig.

Het Grafiwrap systeem is eigenlijk een sandwich van Grafityp geprinte cast folie met daarover een beschermend cast laminaat van 30 of 40µm (LAMX30-LAMX40). Er kan gewrapt worden met eender welke cast printfolie maar de S38P krijgt voorkeur bij grote inkepingen.

Voordat men gaat lamineren, moet men er zeker van zijn dat de print 48u heeft kunnen drogen, zodat de solventgassen hebben kunnen uittreden (algemeen bekend als "gassing off").

Het niet opvolgen van deze richtlijnen kan tot problemen met het materiaal leiden.

Een print wordt steeds koud gelamineerd. Om een optimale hechting tussen print en laminaat te bekomen haalt men daarna alles nogmaals door een op 90° verwarmde laminator, met de lijmzijde naar de verwarmde kant toe.

WAAROM KIEZEN VOOR GRAFIWRAP CAR WRAPPING ?



Het Grafiwrap Car wrapping systeem biedt vele voordelen.

Reclame die in het oog springt, is zeer belangrijk in de huidige markt. Zeker wanneer je reclame regelmatig in het straatbeeld verschijnt.

Je mobiele reclame zal dus zeker opvallen bij potentiële klanten.

In de regel is het ook goedkoper dan het plaatsen van een advertentie.

Ook niet onbelangrijk is dat het voor naamsbekendheid zorgt. De mogelijkheden zijn echt onbeperkt, het resultaat is een zeer kleurrijke reclamecampagne die zeker bij de voorbijgangers zal opvallen.

Een ander belangrijk voordeel is dat de Grafiwrap het voertuig beschermt tegen chemische en mechanische invloeden, zoals het strooizout in de winter of de borstels van een carwash.

Verder beschermt de wrap ook de lak van het voertuig tegen krassen, steenslag, chemicaliën en verbleking door de zon.

Bovendien kan het design en de reclame per periode of seizoen veranderd worden, zonder de extra kosten van het herspuiten.

Wanneer men het voertuig wenst te verkopen, verwijdert men eenvoudig de Wrap en de originele lak is weer zichtbaar en ziet er weer zo perfect uit als de dag waarop het voertuig werd gewrapt.

Op www.grafiwrap.com vindt u een prachtige film boordevol met tips en tricks voor het aanbrengen van deze films

HOE GAAT HET CAR WRAPPEN IN ZIJN WERK ?

Het Voertuig of Object:

Wrappen gebeurt bij voorkeur enkel op wagens met hun originele lak. Enkel dan kan een goede hechting en probleemloos verwijderen van de folie gegarandeerd worden. Herspoten voertuigen worden op eigen risico gewrapt.

Indien men toch herspoten voertuigen wil wrappen, dient een wachtperiode van minstens zes weken na het spuiten in acht genomen te worden, anders is de kans groot dat er zich luchtblazen onder de folie gaan vormen.

Alvorens men begint aan de voorbereidingen, moet men ervoor zorgen dat de print 48u heeft kunnen drogen, zodat de solventgassen hebben kunnen uittreden.

Verder beschermt men de print met een hoogwaardig gegoten laminaat (LAMX30-LAMX40).

Benodigdheden

- Een harde spatel met viltbescherming of een apart viltje (SPATEL & VILT08)
- zeer scherp mes (cutter)
- heteluchtpistool met regelbare luchtdruk en temperatuur
- zachte, propere, pluisvrije handschoenen (GLOVE1)
- goede, niet agressieve ontvetter en/of siliconeverwijderaar
- isopropanol, ethanol of "Rapid Prep"
- primer
- reinigingsdoekjes (waarvan het reinigingsmiddel niet op solventen gebaseerd is)



De ideale omgeving voor het wrappen is een goed verlichte, stofvrije omgeving met een constante temperatuur tussen 17°C en 24°C. Ook de te gebruiken folie moet voldoende geacclimatiseerd zijn. Ter voorbereiding dient men de nummerplaten, raamrubbers, spiegels, de antenne, etc. te verwijderen.

Reinigen van het voertuig

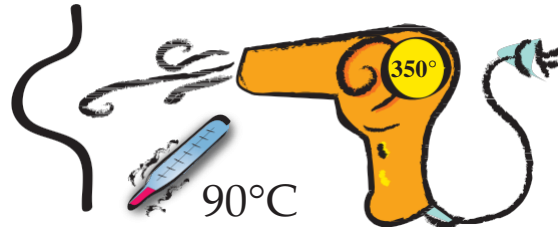
Het voertuig dient men een dag op voorhand te reinigen. Waarom een dag op voorhand? Wel, dan is men zeker dat alles helemaal droog is en dat er geen water meer achter de rubbers en uit inkepingen kan lopen. Om het voertuig nu voldoende te kunnen ontvetten, gebruiken we isopropanol, ethanol of "Rapid Prep". Besteed vooral aandacht aan diepe inkepingen. Door telkens een klein oppervlak te reinigen, en het reinigingsdoekje regelmatig te vervangen, vermijdt U dat de siliconen gewoon uit elkaar gewreven worden.

TIP: Om in moeilijk bereikbare plekken te kunnen ontvetten, doet men wat isopropanol, ethanol of "Rapid Prep" op een oorstokje.

PS : gelieve bij gebruik van een reinigingsmiddel steeds rekening te houden met de veiligheidsvoorschriften, zoals het dragen van een masker, handschoenen, enz..

Temperatuursinstellingen van het heteluchtpistool bij het aanbrengen van de folie:

- voor kleine stukken 250°C
- voor grote oppervlakken : tussen 450°C en 600°C
- voor het na-verwarmen : 350°C



Wanneer men grote oppervlakken moet verwarmen, zorgt men er steeds voor dat de print niet te snel verwarmd wordt.

Met cirkelvormige bewegingen verwarmt men een groter gedeelte dan het stuk dat ingekleefd dient te worden.

APPLICATIE (Grafwrap wordt ALTIJD droog verkleefd)

De print moet groot genoeg zijn zodat deze verder loopt dan de naad waar men naartoe werkt. Als voorbeeld nemen we de Smart.

De geprinte folie wordt nu op het voertuig gepositioneerd, waarbij men er op let dat de tekst of het design op de juiste plaats op het voertuig staat.



Dan kleeft men deze op het dak vast met 2 stukjes tape. De tape wordt dan doorgesneden en het rugpapier wordt volledig verwijderd.



Aan de hand van de stukjes tape op de print en op het voertuig kan men makkelijk de folie terug op de juiste plaats positioneren.



Wanneer de folie terug op de juiste plaats hangt, laat men voorzichtig de folie tegen het voertuig vallen.



Eerst zorgt men er voor dat er een gat uitgesneden wordt ter hoogte van de buitenspiegel. Maar zorg ervoor dat de spiegel er net door kan en het gat niet te groot is, anders blijft er niet genoeg folie over om net rond de spiegel te kleven.

Nu gaat men na op welke hoogte men de langste strook folie kan aanwrijven, zonder dat er een deurgreep of sleutelgat in de weg zit.

Op deze hoogte gaat men dan van het midden naar buiten toe de folie aanwrijven met het viltje.

Zo werkt men dan ook verder naar beneden toe en ook naar boven toe, steeds van het midden naar buiten toe aanwrijven.

Hierbij moet men er op letten dat het viltje een hoek van $\pm 60^\circ$ vormt met het voertuig (met de 4 vingers aan de bovenkant) en men zo met het viltje over de folie glijdt.

Ook belangrijk is dat de horizontale bewegingen die men maakt van binnen naar buiten toe, elkaar altijd overlappen.



De stukken folie die niet op het voertuig gekleefd gaan worden, kan men best wegsnijden.

Dit vergemakkelijkt de verdere montage en neemt ook de spanning weg.



Bij de wielkasten, kan men ook best de folie die niet gekleefd gaat worden, wegsnijden.

Men moet er altijd voor zorgen dat men niet te veel wegsnijdt en dat dit in een vloeiende ronde beweging gebeurt.



Wanneer men aan de bumpers toegekomen is, kan men best de folie even verwarmen (450°C) over een zo groot mogelijk oppervlak zodat men de folie makkelijker over de bumper kan "trekken".

Wanneer deze goed zit, wrijft men de folie weer met het viltje aan.

Wanneer de folie niet goed zit, trekt men de folie voorzichtig los, verwamt men deze zodat hij terug in zijn oorspronkelijke vorm komt en trekt men de folie weer over de bumper.



Moelijke stukken zijn altijd gemakkelijker aan te brengen als de folie verwarmd wordt.
Doe dit echter niet wanneer het niet nodig is.



Wanneer men de folie over de bovenste rand van het voertuig gaat kleven, moet men ook weer eerst de folie verwarmen over een zo groot mogelijk oppervlak (om de rek te verdelen en niet te veel spanning te creëren op een klein stukje folie) en dan over de rand trekken.

Het zelfde doet men bij de achterkant van het voertuig.

Hier moet men de folie ook ver genoeg naar achter toe voorbij de bumper aanbrengen.

Bij het aanbrengen van de folie op gebogen oppervlakken (zoals op de motorkap of het dak, ...) begint men altijd te kleven op het hoogste punt van dat oppervlak (waar het oppervlak het meest gebogen staat, meestal in het midden) en wrijft men de folie van het midden (hoogste punt) naar buiten toe aan

Wanneer men de raamrubbers niet verwijderd heeft, gaat men als volgt te werk.

Om precies te kunnen zien waar de rubbers zich bevinden (en eventuele andere randen), tasten we de folie af en wrijven hem aan zodat we deze randen goed kunnen zien (ofwel kijken we aan de andere zijde van het voertuig). Dit doet men aan beide zijden van het voertuig.

De overtollige folie wordt hier voorzichtig weggesneden met een zeer scherp mes (cutter).

Bij het wegsnijden van folie is het uiterst belangrijk dat men nooit stopt terwijl men aan het snijden is, zodoende heeft men 1 mooie vloeiende lijn.

Let wel dat er genoeg folie overblijft om deze daarna met een plastic spatel onder de rubber in te wrijven. Zijn er geen raamrubbers aanwezig, dan zorgt men ervoor dat men de folie zo ver en zo diep mogelijk in die opening aanwrijft.

Belangrijk !

Bij het aanbrengen van de folie is het belangrijk dat men erop let dat er geen plooien in de folie blijven zitten. Wanneer er zich toch plooien in de folie bevinden, dan trekt men de folie voorzichtig terug los, verwarmt men deze terug even zodat deze zijn oorspronkelijke vorm weer aanneemt en brengt men de folie opnieuw aan.

Wanneer er luchtbellens onder de folie zouden zitten, kan men deze gemakkelijk verwijderen. Maak aan de rand van de luchtbel een klein gaatje met een zeer scherp mes om daarna de overtollige lucht voorzichtig door het kleine gaatje naar buiten te wrijven.

!! Let wel, er mogen geen gaatjes geprikt worden in luchtbelletjes die zich in de glooiingen bevinden.

Anders zal het kleine gaatje groter en groter worden, aangezien de folie op die plaats onder spanning staat.



Bij het bekleven van het achterste gedeelte (bijvoorbeeld het dieper liggend gedeelte van de nummerplaat), zorgt men er altijd voor dat het stuk eerst goed gepositioneerd wordt wanneer men het rugpapier weg neemt, zodat het design mooi overloopt in de reeds gekleefde stukken.



Om gemakkelijker te kunnen werken gebruikt men de Grafiwrap handschoenen. Men maakt de vingers die men gaat gebruiken eerst nat (zeepsop), vervolgens gaat men met de duim de rand van het dieper gelegen gedeelte aanwrijven (zodat men perfect de vorm ervan kan zien).

Daarna verwarmt men de folie zodat eventuele lichte golfjes (spanning) verdwijnen.



Nu gaat men eerst het diepste gelegen gedeelte in de glooiing aanwrijven.

Hierbij verwarmt men het onderste gedeelte van de glooiing (250°C), en wrijft men het bovenste gedeelte met de duim in de glooiing.

Het is belangrijk om dit geleidelijk aan te doen, men mag nooit de folie in 1 keer in de glooiing willen wrijven. Doet men dit toch, dan krijgt men lelijke vouwen of drukt men met de vinger door de folie.

Telkens de folie verwarmen aan de andere kant van de glooiing en de folie voorzichtig in de glooiing wrijven.

Op deze manier wordt de folie gerokken op een vlak gedeelte. Indien men de folie tijdens de applicatie verwarmt in de glooiing, gaat men de folie rekken in de glooiing (men heeft dan minder lijm op de plaats waar men de lijm het meeste nodig heeft). Waar de folie onder de hoogste spanning staat, is het risico van loskomen heel groot.

Nu kan men het middelste gedeelte van de folie makkelijk met het viltje aanwrijven. De overbodige lucht kan men makkelijk via de gaten waar de nummerplaat komt, wegwrijven.



Wanneer alles gekleefd is en alle delen goed aangewreven zijn, moet men in de glooiingen de folie nog naverwarmen aan 350°C (90°C op de folie).

Hierbij gaat men langzaam te werk en houdt men het heteluchtpistool dicht bij de print.

Nadat alles afgekoeld is, wrijft men deze plaatsen nogmaals goed aan.

Werkwijze voor het aanbrengen van de folie in dubbele glooiingen (zoals de valse ramen van een bestelwagen):

! Opgepast !

Bij de opmaak van het design moet men er steeds rekening mee houden dat men geen overlappings mag plaatsen in een glooiing ! ! ! !



Men hangt de folie over de dubbele glooiing (nog niet aanwrijven).

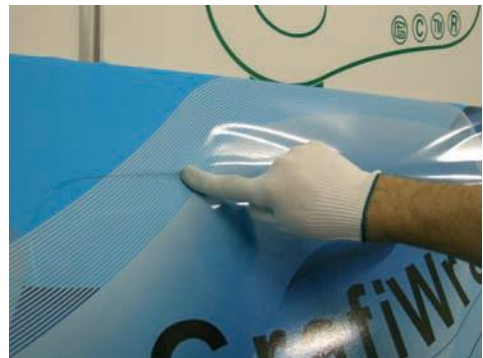


Bij de valse ramen van een bestelwagen wrijft men nu eerst het middenste gedeelte met een viltje goed aan.

Nu doet men de Grafiwrap (GLOVE1) handschoenen aan en maakt men deze nat met zeepsop - vooral wijsvinger en duim.



Vervolgens tast men de glooiing af zodat men de dubbele glooiing beter kan zien (randen zachtjes aanwrijven).



Voordat we de folie nu helemaal gaan bewerken, steekt men een spatel tussen het oppervlak en de print (zodat de lucht kan ontsnappen terwijl we de folie gaan aanwrijven). Eerst gaan we de binnenste glooiing aanwrijven !

We beginnen aan de overkant van de spatel (is de spatel links beneden, dan beginnen we rechts boven en dan langs beide zijden naar de linker benedenhoek toe werken).

Voordat men de binnenste glooiing gaat aanwrijven, wordt eerst de volledige glooiing verwarmd zodat alle golfjes uit de folie trekken (250°C, lichtjes laten blazen).



Het is uiterst belangrijk dat men (met behulp van een speciaal hulpstuk op de föhn) de folie aan de tegenoverliggende glooiing gaat verwarmen (250°C – luchtdruk op minimum).

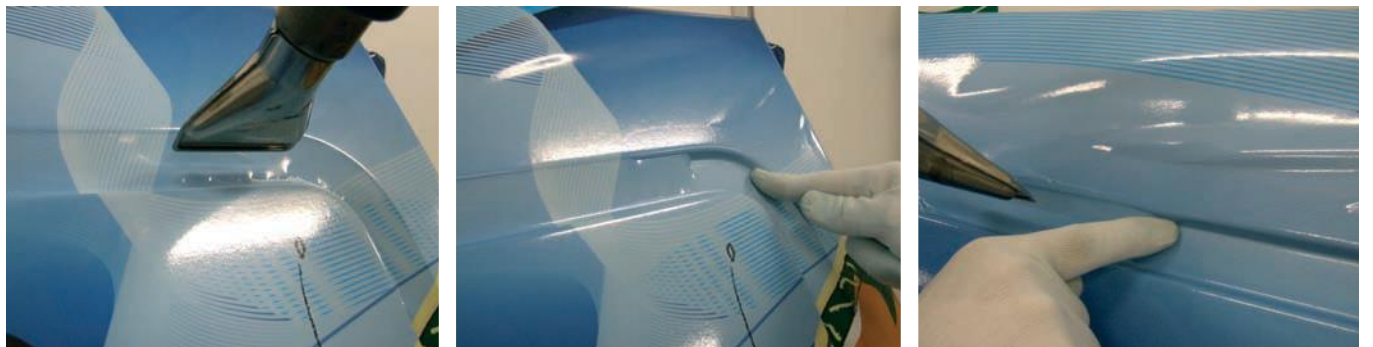
Dit wil zeggen dat men de buitenste glooiing verwarmt en men de binnenste glooiing geleidelijk gaat aanwrijven.

Waarom is dit belangrijk?

Op deze manier wordt de folie niet uitgerokken waar hij in de glooiing gekleefd wordt (de folie rekt uit op de plaats waar hij verwarmd wordt).



Nu kan men de folie iets dieper in de glooiing aanwrijven. Dit herhaalt men tot men de folie helemaal tot in de binnenste glooiing heeft kunnen wrijven.



Nu gaat men het tegenovergestelde doen.

De buitenste glooiing wordt nu aangewreven. Denk er aan dat je nu de binnenste glooiing moet verwarmen zodat we de buitenste glooiing kunnen aanwrijven.

Dit herhaalt men tot de folie helemaal in de buitenste glooiing aangewreven is.

Niet vergeten het middelste gedeelte van de glooiing geleidelijk mee aan te wrijven.

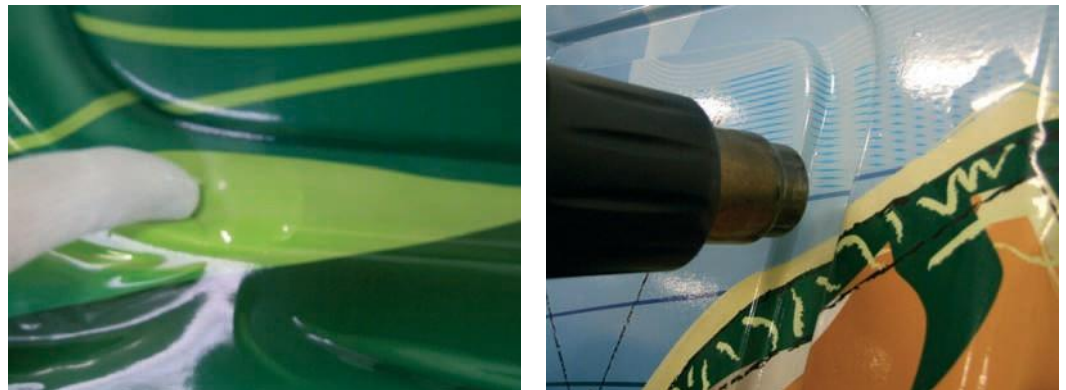


De spatel zit nog steeds op zijn plaats in een benedenhoek van de dubbele glooiing!

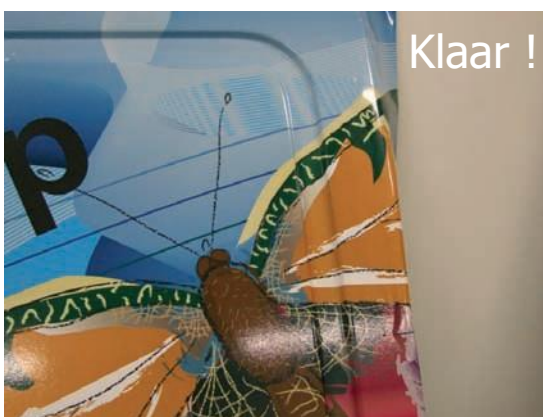
Nu neemt men de spatel weg en volgt men dezelfde procedure zoals hiervoor. We verwarmen de buitenste glooiing en wrijven de binnenste glooiing geleidelijk aan. Daarna verwarmen we de binnenste glooiing en wrijven de buitenste glooiing aan.



Men zal snel merken dat er een luchtbel blijft zitten.
Hier moeten we een uiterst klein gaatje maken in de folie (nooit in de glooiing zelf, maar op het vlakke gedeelte tussen de 2 glooiingen) om zo de lucht naar buiten de wrijven, waarbij het ook handiger is wanneer men dit gedeelte verwarmt.



Zodra men voorzichtig al de lucht via het kleine gaatje heeft naar buiten gewreven, is men klaar en kan men best alles nog even naverwarmen (350°C – foto 4).



Nog een interessante tip:

Na een x-aantal maanden/jaren is de Grafiwrap makkelijk verwijderbaar ZONDER lijmresten achter te laten.

Men moet dan de folie lichtjes verwarmen en in minder dan 2 uur is het voertuig weer opnieuw in onberispelijke staat !!

(ongelamineerde, met vloeibaar laminaat behandelde folie of met vernis overspoten folie zal in kleine stukjes breken bij het verwijderen)

Gebruik daarom dus steeds de combinatie Grafiprint cast folie met LAMX30/LAMX40/LAMX45.